



PRÉSENTE :

Traversée



D'après le texte d'Estelle SAVASTA

Mise en scène Gilles CHABRIER

Théâtre & Musique

Création 2025



Traversée



création 2025 de l'ensemble SyLF

D'après le texte d'**Estelle SAVASTA**

Adaptation et mise en scène : **Gilles CHABRIER**

Choix musicaux et adaptation : **Ensemble Sylf / Marianne PEY**

Musiciens (violon – violoncelle – contrebasse)

Violon : **Samuel GODEFROI**

Violoncelle : **Marianne PEY**

Contrebasse : **Jérôme BERTRAND**

Nour : **Amélie ZEKRI**

Youmna : **Isabelle VOIZEUX** (sur les écrans)

Traduction Langue des signes : **Isabelle VOIZEUX / CHANTAL LIENNEL**

Collaboration artistique bilingue : **Géraldine BERGER**

Scénographie : **Gilles CHABRIER & Bertrand SAUGIER**

Création Vidéo : **Bertrand SAUGIER**

Création lumière : **Michel PAULET**

Administration / Production : **Annie TRIOLLIER**

Diffusion : **Marie-Hélène PINEAU**

Production & Porteur du projet : **Ensemble SyLF**

Co-production : **Théâtre des Pénitents (Montbrison)**
Centre culturel de la Ricamarie

Remerciements à l'**équipe de la Trame de Saint Jean-Bonnefonds** pour son accueil,
la **Compagnie Scènes Théâtre-Cinéma** pour son prêt de vidéoprojecteurs
& **Epigone** (Bruxelles) pour sa confection des textiles scéniques.

la fable



Depuis sa naissance, Nour vit avec Youmna, une femme sourde qu'elle aime comme si elle était sa mère, même si elle lui répète qu'elle ne l'est pas. Depuis des années, elles redoutent le jour où des hommes viendront pour conduire Nour à sa «vraie» mère qui est loin, dans un pays où les filles peuvent aller à l'école et apprendre un métier. Ce jour viendra et Nour commencera alors sa grande traversée avec la petite boîte qui vient de sa mère et que lui a confiée Youmna en lui disant qu'elle ne devra l'ouvrir que quand elle estimera être devenue une femme à son tour.

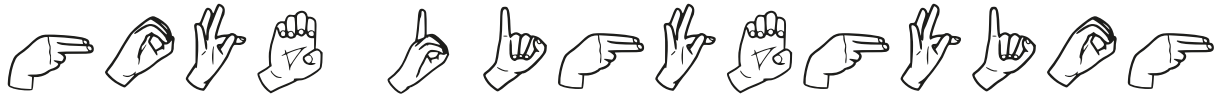
Nour devient sage-femme, elle ouvre la boîte, la pièce commence. Son histoire va alors s'éclaircir et les souvenirs dissipés vont refaire surface. On comprendra à la fin que Youmna est la mère de Nour et que son amour maternel l'a poussé à ce mensonge pour sauver sa fille.



Nour :
Youmna dit Le voyage et toi êtes venus
en même temps dans le ventre de ta mère.
Dès qu'elle a senti que tu étais là, elle a décidé.
Ta mère disait Pour moi c'est fait. C'est acceptable.
Pas pour l'enfant.
Elle disait Je travaillerai dur et mon enfant mangera à sa faim.
Mon enfant ira à l'école, échevelée si ça lui plaît.
Une nuit, quelques jours après ta naissance,
elle est venue chez moi.
Elle a dit Je pars.

(Extrait du texte *Traversée* d'Estelle Savasta)

note d'intention



Par Gilles Chabrier

Adaptation et mise en scène

***Traversée* une pièce sur l'identité et la transmission**

Traversée, d'Estelle Savasta, est une pièce extrêmement délicate et touchante sur la migration humaine. Elle est aussi le magnifique portrait de deux femmes. D'une part, Nour, la jeune fille qui migre et d'autre part, Youmna, la Nounou, la maman sourde qui se sacrifie pour le bonheur de sa fille et qui reste au pays. Comment ces deux êtres, malgré le handicap, et malgré la distance et le temps arrivent à rester en contact, en connexion? *Traversée* est donc aussi une pièce sur le langage, la communication, le lien.

Elle évoque l'étrangeté de l'autre, même s'il nous est proche. L'intraduisibilité des sentiments par le langage, qu'il soit des signes ou oral, entre les êtres. Mais aussi le lien qui reste indéfectible malgré le temps et l'espace avec la mère, avec les racines.

La pièce ouvre ainsi des champs de réflexions, de questionnements sur ce qu'est être une femme, être une femme émigrée ?

Comment se construire quand on est une femme venue d'ailleurs dans un pays qu'on ne connaît pas ? Comment être mère ? Qu'est-ce qui constitue une mère, quels renoncements cela implique ? Quels liens nous relient à nos parents ? Que reste-t-il en nous de notre passé ? Comment nos souvenirs nous constituent-ils et pourtant se diluent ?

Pour Nour, ce « voyage » est aussi une quête initiatique, une quête d'identité, un voyage de la métamorphose. L'histoire d'une jeune fille qui traverse le monde et devient une femme.

Ce qui m'a particulièrement fasciné aussi, c'est que, au-delà de ces questions, la pièce nous interroge plus généralement sur le regard que nous portons sur les migrants, sur ces « étrangers » qui croisent nos vies et nous renvoient à notre propre étrangeté, à notre propre identité. Quelle est l'histoire qui constitue chacun d'entre nous ? Quelles parts de souvenirs, de mémoire, de déracinement sont constitutifs de notre identité ? Que reste-t-il en nous de notre passé, de ce que nous avons traversé ?

Youmna :
Je t'écris cette lettre alors que tu n'es pas encore née, avant
de connaître la forme de ton visage et la force de ton odeur.
Comme un pacte avec moi-même pour ne plus avoir le choix.
(Extrait du texte *Traversée* d'Estelle Savasta)



Traversée un récit initiatique

Cette personne en face de moi, qui a l'air étranger, d'où vient-elle ?

Qu'a-t-elle traversé ?

Quel est son expérience du monde ?

Qui ne s'est pas un jour demandé à l'hôpital ou chez le médecin : « Qui est cette personne, infirmière, sage-femme, médecin...qui prend soin de moi, de nous? »

Quelles histoires a-t-elle vécues ?

J'aimerais que la pièce commence par ce questionnement.

Je souhaiterais débiter le spectacle au moment où Nour sort du bloc opératoire, où elle considère que le jour est venu d'ouvrir la petite boîte confiée par Youmna parce qu'elle est enfin devenue femme, après avoir accouché son premier bébé en tant que sage-femme.

Nous sommes presque à la fin de l'histoire, Nour se présente à nous, au public, dans sa fonction : celle qui aide à venir au monde, la sage-femme qui aide l'enfant à naître. C'est le premier jour de sa vie de femme, elle ouvre devant nous la petite boîte et découvre la lettre de sa mère, qu'elle commence à lire en silence. Les souvenirs liés à Youmna remontent alors et avec ces souvenirs, ceux du voyage de Nour, de sa migration, de sa métamorphose.

Nour raconte au public

Elle remonte le temps

Elle s'ouvre à nous

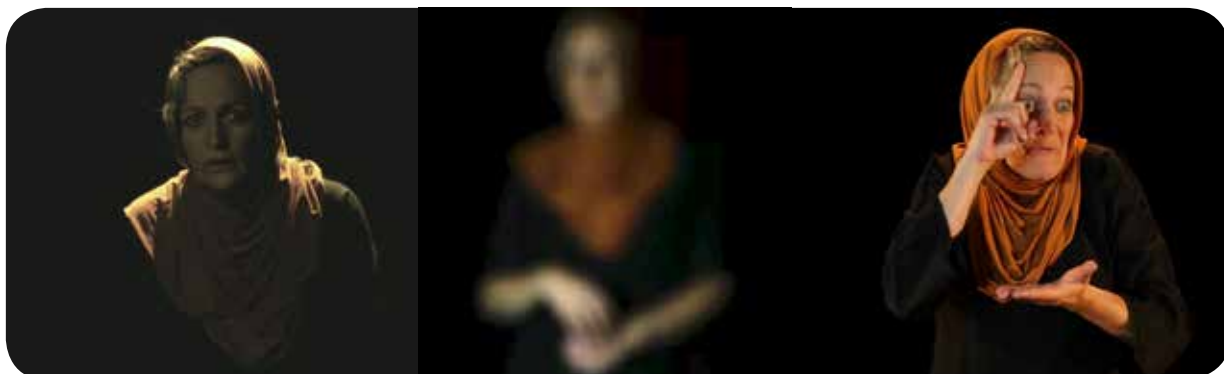
Elle dévoile ce qui la constitue

Elle passe de l'anonymat à la personne, à l'être

Elle devient devant nous une personne avec une histoire, une identité

La scène est le lieu de ce partage.

Youmna sera physiquement absente du plateau mais son souvenir et son image seront convoqués par le travail de mémoire de Nour et de son récit.



Un travail photographique et vidéographique autour de la mémoire, du souvenir

L'image de Youmna, convoquée par le récit de Nour apparaîtra donc de manière fantomatique sur des écrans (tulle) et accompagnera celle-ci dans son histoire, dans son odyssée.

En fonction de l'état des souvenirs de Nour, les images pourront être plus ou moins lisibles, plus ou moins nettes. Il est possible aussi que des souvenirs de paysages, de lieux puissent être évoqués de manière diffuse. Via les écrans Youmna et Nour pourront communiquer. Youmna pourra alors interagir avec Nour en signant. Youmna sera traduite, soit par Nour en direct, soit avec des sous-titres projetés en vidéo. Youmna pourra aussi traduire ce que dit Nour en chant-signé, non seulement pour les spectateurs malentendants mais aussi pour accompagner Nour dans son odyssée.

Youmna :

*Nour de mes yeux, pour ce voyage, il te faudra être un garçon.
Je n'ai ni le cœur ni les mots pour te dire ce qu'il arrive parfois aux filles.
Ce ne sont pas toujours des histoires des histoires d'enfants
qu'il arrive aux enfants.*

(Extrait du texte *Traversée* d'Estelle Savasta)



La musique comme paysage

Tout au long du spectacle Nour sera accompagnée dans son récit par la musique jouée en direct par un trio à cordes (violon, violoncelle, contrebasse).

La musique sera plurielle, traversant le temps, les styles joués, allant de l'esprit « ethnique » à la musique écrite (dite savante), traversant d'orient à occident.

La musique traditionnelle du moyen-orient, avec ses modes si fondateurs, lesquels ont nourris et inspirés, au gré des traversées et migrations l'expression musicale européenne.

Couleurs, ambiances, psychologie et parcours des personnages seront servis par le son incroyablement sensuel des instruments à cordes. Les musiciens utiliseront également des effets sonores originaux produits avec des modes de jeux non conventionnels (percussions digitales, instruments additionnels de percussion) Une traversée musicale commence, comme celle de Nour, par la musique traditionnelle du Moyen-Orient (thèmes musicaux libanais, syriens, musique byzantine...) jusqu'à la musique du XXIème siècle de Stefano Scodanibbio.

Le voyage de Nour sera aussi exprimé par des extraits d'œuvres de compositeurs tels que Giorgi Ligeti ou Bohuslav Martinu, choisis pour leur intensité dramatique d'une puissance totale.

Le récit de Nour sera également suivi (accompagné) par la musique chargée d'émotion et d'espérance d'Anton Dvorak (à la découverte d'un nouveau monde). L'évocation de sa vie de femme dans son nouveau pays empruntera l'œuvre lumineuse de François Couperin.

Les musiciens pourront ainsi évoquer les différentes étapes franchies par Nour lors de son parcours mais aussi les états émotionnels qu'elle traverse.

Certains moments pourront être construits en complicité avec la comédienne qui jouera Nour. (Comptine, berceuse, jeux de mots-mains, listes, énumération...)

Il est possible aussi que par moment un instrument puisse porter la parole d'un personnage et être sous-titré. Le violoncelle pourrait par exemple accompagner la présence de Youmna, la contrebasse la présence d'un passeur, le violon celle des moustachus...



Un spectacle unique à plus d'un titre :

Traversée est un spectacle de théâtre-musical entièrement accessible au public entendant et non-entendant : le texte et la musique sont traduits en chansigne ou langue des signes.

Sur scène **une comédienne** et **trois musiciens**, sur les écrans de tulle **une comédienne sourde et muette** qui joue avec eux.

La musique dessine les paysages et les émotions... Plurielle, elle traverse le temps et les styles joués, allant de l'esprit « ethnique » à la musique dite savante, passent d'orient à occident. Couleurs, ambiances, psychologie et parcours des personnages sont servis par le son incroyablement sensuel des instruments à cordes et des effets sonores originaux produits avec des modes de jeux non conventionnels.

Un travail photographique et vidéographique autour de la mémoire, du souvenir... Les images plus ou moins nettes ou fantomatiques accompagnent l'odyssée de Nour, l'héroïne de l'histoire.

Une pièce extrêmement touchante sur **la migration humaine**, mais aussi la condition des femmes, l'accès à l'instruction, le langage, la communication, le lien, le souvenir...

Un spectacle qui s'adresse à tous, accessible au public scolaire de collège et lycée.



Nour :
*Dans notre toute petite maison,
 Dans le lit très serré,
 l'une contre l'autre,
 Nous avons un rituel...*

(Extrait du texte *Traversée* d'Estelle Savasta)



Gilles CHABRIER

Adaptation et mise en scène

Gilles Chabrier a été formé à l'école supérieure d'art dramatique de la Comédie de Saint-Etienne.

Il co-dirige la compagnie Collectif7 avec Muriel Coadou et Nathalie Ortega depuis 2006.



Après avoir créé sa propre compagnie, Le Rouge des Phlox, Gilles Chabrier met en scène « Escorial » de Michel de Ghelderode et « La Waldstein » de Jacques-Pierre Amette au Théâtre du Rond-Point à Valréas, puis au Théâtre du Tourtour à Paris. Pour la Salle Gérard Philipe de Villeurbanne il monte « Isma » de Nathalie Sarraute et « Décadence » de Steven Berkoff, repris par la suite à La Comédie de Saint-Etienne. Après avoir rejoint Collectif7, il crée « Ce doit être tentant d'être Dieu » d'après « Au cœur des ténèbres » de Joseph Conrad, performance pour un acteur et dix REVOX, mais aussi « La tête vide » d'après le roman éponyme de Raymond Guérin créée en janvier 2009 à la Comédie de Saint-Etienne et repris au théâtre de l'Aquarium en novembre 2009 à Paris. En 2012 il finalise les « Projets-Ploutos », un triptyque d'après Aristophane sur notre rapport à la possession et au passage du temps.

De 2013 à 2021 il alterne:

- des commandes faites par d'autres compagnies: « Péchés d'Italie » avec les Choeurs et Solistes de Lyon-Bernard Tétu, « Le lac d'argent » un opéra parlé d'après Kurt Weil pour le Piano Ambulant et « Roman(e) » un opéra-actuel avec Les Brûleurs de planches. En collaboration avec les musiciens du SYLF il travaille en ce moment à une adaptation de « Traversée » d'Estelle Savasta prévue pour la saison 2025-26

- des mises en scène au sein de collectif 7, dont trois créations françaises de textes contemporains: « Cassandra on the road » de l'autrice italienne Lina Prosa, « Les Invisibles » de Claudine Galea, « Une pièce de théâtre avec 4 acteurs, quelques cochons, vaches... » du kosovar Jeton Neziraj et une relecture du « Fil à la patte » de Georges Feydeau.

Actuellement avec ses camarades de Collectif7, il prépare en compagnonnage avec Claudine Galea une réécriture du « Conte du Genévrier » des frères Grimm.

En temps que comédien il a joué dans plus de soixante-dix productions avec notamment : Thomas Jolly (Le Dragon, Henry VI/AvignonIN 2014, Le Ciel, la Nuit et la Pierre Glorieuse/AvignonIN 2016), Eric Massé et Angélique Clairand (La Faute), Etienne Gaudillère (Pale Blue Dot/AvignonIN 2018), Catherine Hargreaves (Dissocia, Un Chêne, Moi fleur des pois...), Daniel Benoin (Roméo et Juliette, Top Dogs, Maître Puntilla et son valet Matti...), Philippe Vincent (La Mission, Homme pour Homme, Anatomie Titus Fall Of Rome/AvignonIN 2001...), Juliette Rizoud (La Tempête), Laurent Fréchuret (Haute surveillance, 24h de la vie d'une femme), Emilie Capliez, Pierre Debauche, Muriel Coadou, Philippe Mangenot, Françoise Maimone, Gilles Chavassieux, Arlette Allain, Vincent Roumagnac, Linda Blanchet, Benoit Peillon et Benjamin Groetzinger, Bruno Bayeux... Dernièrement il joue dans Education Nationale écrit et mis en scène par François Hien au TNP de Villeurbanne...

Au cinéma et à la télévision il a tourné avec Jean-Pierre Denis, Sophie Fillières, Denis Malleval, Marcel Bluwal, Jean-Marc Brondolo, Julien Zidi, Eric Guirado, Gaël Morel, Jean-Marc Rudnicki, Stéphane Malhuret, Jérôme Cornuau, Emmanuel Bourdieu, Fabrice Gobert, Thomas Lilti, Fabrice Cazeneuve...



Bertrand SAUGIER, plasticien - scénographe

Formé à l'école des Beaux-Arts de Besançon puis à l'université Lyon 2, Bertrand Saugier développe un travail artistique à « géométrie variable ». Il travaille avec plusieurs compagnies pour le spectacle vivant (théâtre, le théâtre musical ou multimedia), et développe parallèlement un travail personnel autour d'expositions, de performances, de résidences, ainsi que des installations dans l'espace public au titre du 1% artistique... Son travail intègre des pratiques aussi variées que la scénographie, l'image fixe ou animée, l'écriture ou la mise en scène...

Il conçoit les scénographies de deux créations de Jean Lacornerie (Lyon) : «les Réveries » (2012), et Borg&Théa (2017) avec le quatuor Bela et les élèves de la Maîtrise de l'Opéra de Lyon où il réalise une scénographie évolutive utilisant le Tyvek, en collaboration avec les ateliers de l'Opéra de Lyon.

Il collabore avec Collectif 7 (mise en scène Gilles Chabrier & Muriel Coadou) pour plusieurs spectacles : «Après Grand C'est Comment ?» (2013) avec une scénographie pop-up qui s'animait et évoluait pendant la représentation, «Cassandra on The Road» (2015) et sur les projets «Ploutos» (2010_2012), et «La Tête vide» (2009), avec des dispositifs de projections vidéos live. Il collabore avec le collectif X/ Tnt (Antonia Taddei, Ludovic Nobileau) sur leurs actions et performances dans l'espace public avec «le Code de la Déconduite» et sur le projet «Mons Street Review» dans le cadre de Mons 2015, Capitale Européenne de la Culture.

Bertrand Saugier a réalisé dernièrement OMBRA !, un dispositif interactif et filmique pour le jeune public avec la plasticienne Charlotte Lanselle dans le cadre de l'exposition Couleurs!, à la Maison Folie de Moulins (mars 2019) et au Colysée de Lambertsart (octobre 2019). Cette même année, il a développé les dispositifs vidéographiques «live» de plusieurs projets : au théâtre pour la création De la guerre et des tremblements de terre, conçu et mis en scène par Véronique Bettencourt ; pour l'espace public avec La Chose à voir du collectif Lillois Metalu à Chahuter (Châlon dans la rue et Vivacité 2019) ; et pour un spectacle musical du trio Bab Assalam sur la création On ne vole pas qu'avec des ailes (Théâtre de Nice, Philharmonie de Paris).

Collaborateur artistique sur de nombreuses créations théâtrales et cinématographiques de Philippe Vincent (Cie Scènes - Lyon) depuis 1996 il les rejoint en 2019 pour la création d'Underground avec des représentations au TNG à Lyon et une tournée à Bergen (Norvège). Il a travaillé dernièrement avec le Collectif 4.6 ART sur un «pop up de musique contemporaine» autour des textes de Galilée avec un duo de flûtes avec Rosa Parlato & Elsa Demombynes : Et pourtant elle tourne, création 2022, représentations Nord pas de calais, Suisse et Festival Ars musica, Bruxelles. Actuellement il travaille sur un dispositif vidéographique pour la Compagnie Les Tambours battants, pour le spectacle Bullshit-Job mise en scène par Gregory Cinus, en tournée à partir d'Avril 26 pour des représentations dans des amphithéâtres d'universités en France.

Ensemble SYLF

L'ensemble SyLF (Symphonie Loire Forez), ensemble à cordes composé d'une quinzaine de musiciens défend avec enthousiasme et conviction le répertoire allant de la musique baroque à celle du vingt-et-unième siècle. Fort de ses 15 ans d'expérience, l'ensemble est invité dans les hauts lieux du concert classique nationaux et internationaux (Festival International de Beauvais, Opéra de Saint-Étienne, Festival Notes d'automne au Perreux-sur-Marne, Festival international des Arts, Festival Mozart de Schwetzingen en Allemagne, Cremona Musical International Exhibitions en Italie, Festival Musique en Vallée en Belgique...) et s'associe à des solistes de renom comme Emmanuelle Bertrand, Pascal Amoyel ou Romain Leleu.

Portant toujours les valeurs de l'excellence artistique et constitué d'artistes de très haut niveau, le SyLF s'est aussi donné pour vocation de porter la musique là où elle ne va pas de soi, parfois dans des lieux insolites : suites de Bach dans le tram, concerts de musique classique sur le dancing floor d'un Casino, concerts dans les salles d'exposition d'un musée, à la Cité du Design de Saint Étienne... volonté aussi d'aller à la rencontre des publics « empêchés », bref, de casser les codes du classique, qui laissent souvent croire qu'il faut être initié pour apprécier, qui gardent une distance avec le public et manquent d'explications sur la simple humanité de ce que l'on joue. Prenant le contre-pied de ces habitudes, le SyLF veut affirmer que l'on peut jouer Schubert et les Beatles dans un même programme !

L'ensemble SyLF a enregistré un CD « Grieg-Elgar-Rheinberger », dont Marianne a assuré une partie de la direction artistique, ainsi que « les poèmes étoilés » de Pascal Descamps soutenu par le FCM et l'ADAMI. L'ensemble SyLF est membre de la Fevis.



Marianne PEY, violoncelle

Née en 1980 à Nîmes, Marianne PEY, débute l'étude du violoncelle dans le conservatoire de sa ville, ainsi que sa formation musicale et générale. Son parcours l'amène à se perfectionner au conservatoire de Lyon, dans la classe d'Augustin Lefèbvre, où il lui est décerné la médaille d'or à l'unanimité en juin 1999. Elle intègre dès la rentrée suivante la classe de violoncelle de Jean Deplace, puis d'Anne Gastinel, au Conservatoire National Supérieur de Musique de Lyon, et après un cursus exemplaire, obtient en juin 2004 le Diplôme National d'Etudes Supérieures de Musique.

Passionnée par la musique de chambre, elle renouvelle cette performance six mois plus tard, dans la catégorie « Quatuor à Cordes ». Il est vrai que Marianne se spécialisait depuis longtemps dans cette discipline musicale particulière, pour avoir obtenu les meilleures récompenses tout au long de son parcours de formation (1er prix à l'unanimité avec félicitations spéciales du jury au CNR de Lyon en 1998). En 2003, son ensemble, le quatuor « Mélisande », était le lauréat FNAPEC (Paris) de l'année.

Conjointement à ces activités de chambriste ont débuté pour Marianne les engagements dans divers ensembles lyriques et symphoniques (orchestre de l'Opéra d'Avignon -2ème soliste-, orchestre de l'Opéra de Lyon, orchestre National de Lyon, orchestre de l'Opéra de Toulon). Marianne est aussi membre permanent de l'orchestre de Saint-Etienne depuis 2008. Sa carrière de violoncelliste l'a amenée à se produire sur les scènes françaises et européennes, ainsi qu'au Japon et en Afrique du Nord.

Pour la création de « Traversée »
l'**ensemble SyLF** sera constitué en trio
(violon, violoncelle, contrebasse).



Jérôme BERTRAND, contrebasse

Né en 1965, Jérôme Bertrand commence l'étude de la contrebasse à l'âge de 14 ans au Conservatoire de Saint-Etienne, dans la classe de Jacques Chometon.

Remarqué cinq ans plus tard par André Marillier lors d'un stage international, il est invité dans sa classe très réputée du Conservatoire de Nice où il reçoit le Premier Prix en 1986. L'année suivante, il entre au Conservatoire de Boulogne-Billancourt dans la classe d'Yves Chabert, soliste de l'Opéra de Paris, et y obtient également le Premier Prix.

Admis à l'unanimité au Conservatoire National Supérieur de Lyon à la rentrée suivante, il suit les cours du maître américain Marc Marder ainsi que toute la formation générale et musicale requise dans cet établissement, ce qui lui vaut l'obtention de Diplôme National d'Etudes Supérieures de Musique en 1991.

Parallèlement débutent ses premiers engagements importants dans les Orchestres Nationaux comme ceux de Lyon ou de l'Opéra Paris-Bastille qui donnent à Jérôme l'occasion de se produire sur les plus grandes scènes françaises et lors de tournées effectuées en Europe, (Allemagne, Suisse, Grande Bretagne, Italie) aux Etats-Unis et en Asie (Corée, Japon), et de participer à de nombreux enregistrements discographiques (Symphonie Fantastique de Berlioz, Chants d'Auvergne de Canteloube, Werther de Massenet ...), sous la direction de chefs prestigieux tels qu'Emmanuel Krivine, Kent Nagano, Miun Wun Chung, Michel Plasson, Gilbert Amy... Cependant, sa vie de musicien d'orchestre (il est actuellement contrebasse-solo de l'Orchestre Symphonique de Saint-Etienne) ne l'empêche pas de pratiquer intensément la musique de chambre dans des formations de styles musicaux variés, rattachés à la contrebasse allant du Trio International London Cab (violon, piano, contrebasse) dans un répertoire de musique légère, à l'accompagnement du répertoire Chanson Française.

En 1994, Jérôme a fondé le Quintette à cordes Camerata Cinq, formation, qui renoue avec le répertoire spécifique du quintette (quintuor), et qui permet l'accompagnement de grands solistes (Patrice Fontanarosa, Emmanuelle Bertrand, Aleixei Ogrintchouk) dans leurs programmes de récitals. En 2010, il fonde avec des amis musiciens l'Ensemble à cordes SyLF, formation de 13 musiciens jouant debout et sans chef. (www.ensemble-sylf.fr). Le SyLF a effectué à ce jour plus de 250 concerts en France et à l'étranger.

Également intéressé par la pratique pédagogique, Jérôme est titulaire du Certificat d'Aptitude aux fonctions de professeur de Contrebasse dans les écoles contrôlées par l'état, et dispense actuellement son enseignement au Conservatoire national de Région de Saint-Etienne



Samuel GODEFROI, violoniste

Samuel nait en 1987 à Paris. Après avoir obtenu en 2004 la médaille d'or de l'École Nationale de Musique de Meudon dans la classe de Guy Comentale, il poursuit son parcours musical au Conservatoire National de Région de Versailles avec Alexandre Brussilovsky et y obtient son prix de perfectionnement.

En 2008, il intègre le Royal College of Music de Londres dans la classe de Yossi Zivoni et en sort diplômé en 2012 (Bachelor), puis il obtient, un an plus tard son masters degree de la Royal Academy de Londres, auprès de Maurice Hasson. Samuel a également participé à des masters class avec des musiciens tels que Gordan Nikolic, Liana Isakadze ou Maxime Vengerov et s'est produit dans différents festivals : les Masters de Belesbat, The Lenthall Concert Series, ou

The Notting Hill Piano trio Festival.

Depuis 2014, il collabore avec l'orchestre de l'Opéra de Rouen, puis en 2019 il intègre l'orchestre de l'Opéra de Saint-Étienne, en tant que chef d'attaque des seconds violons. Samuel est membre du SyLF depuis 2020.



Amélie ZEKRI, Comédienne

Amélie se forme au chant durant 8 ans auprès de la coach vocal Tina Randria à Montélimar durant son adolescence, puis étudie l'art dramatique au conservatoire de Montélimar ainsi qu'au conservatoire d'Avignon et l'EDT91. Dans le cadre de ses études elle joue dans « La Célestine » de Fernando de Rojas mis en scène par Xavier Briere, et « La guerre au temps de l'amour » de Jeton Neziraj mis en scène par Simon Pitaqaj.

Elle rejoint la compagnie Chaos Canem pour jouer sur la création de « Au-delà », de Catherine Benhamou mis en scène par Margot Roucan, ainsi que « Michel » de Ariane Debeaud et Margot Roucan, et « Alfild de Gotland » de Agathe Jeanne.

En 2022 elle rentre au compagnonnage GEIQ théâtre à Lyon. Elle travaille avec François Hien pour jouer dans « La crèche, mécanique d'un conflit » au TNP et TGP la même année, puis comme interprète dans des créations : « Les Vagues » de Alizée Bingöllü et Lorenzo Papace, « Menace » de Arpad Schilling, « Ciao Nonna » de Slimane Bounia, et « Les gens comme eux » de Samira Sedira mis en scène par Eric Massé qui sortiront saison 2024/2025.



Isabelle VOIZEUX, Comédienne

Née d'une famille sourde, Isabelle a grandi entre deux langues des signes, française et belge. Passionnée de théâtre depuis l'enfance,

elle mime déjà son quotidien à 4 ans !

En 1992, elle chansigne en chœur aux J.O. d'hiver d'Albertville. Une révélation. Elle se forme alors au Théâtre, à la Chorégraphie, au Clown.

Comédienne phare d'IVT (International Visual Théâtre), Isabelle a joué en France et à l'international dans de nombreux spectacles sourds et bilingues (Woyzeck de Georg Buchner, 2000 ; Les monologues du vagin mise en scène d'Eve Esler, 2005 ; Viggo d'Anthony Guyon, mise en scène Nicolas Ramond, 2016 ; Une fille sans histoire d'Alice Zeniter, 2021 ; En attendant Godeau, mise en scène de Jean-Claude Cotillard, 2022 ; Tellement sympa avec Emmanuelle Laborit, mise en scène de Jennifer Lesage-David, 2023.

En 2005, Isabelle participe à plusieurs clips (comme elle vient, de Noir Désir, 1997 ; Indignez-vous du groupe HK réalisé par Sandrine Herman, 2012 ; Ford Mustang de Serge Gainsbourg par la Cie Les petites mains, 2022). Sa rencontre avec la chanteuse Camille donnera lieu au documentaire de Murielle Schulze Camille et Isabelle à 2 voix (2007).

Parallèlement, en 2006, elle rejoint le laboratoire de recherches sur l'adaptation des textes de chansons française en Langue des signes Française avec la troupe de l'International Visual Théâtre.

Elle va alors créer et adapter en chansigne plusieurs projets d'envergure (La Marseillaise par l'IVT 2006 ; Elle a tant, en Duo avec Colombe Barsacq, de la Cie Rayon d'écrits 2012 ; Opéra Lyrique, Le vaisseau fantôme, 2018-2020 ; adaptation du Roi Lion de Disneyland-paris 2019-2022, Alice et la reine de Cœur de Disneyland-paris 2019-2022). Durant 10 ans, Isabelle co-présente la collection de documentaires L'œil et la main. Diplômée à l'écriture et la réalisation de documentaires (CIFAP) en 2015, elle réalise plusieurs documentaires pour L'œil et la main (Semer des graines d'artistes, 26', 2021 ; Déjouer l'addiction, 26', 2021 ; Tim, le petit prof, 26', 2017), diffusés sur France 5.

Son engouement pour l'accessibilité des sourds à la culture l'emmène tour à tour traductrice, animatrice, conteuse et guide-conférencière de différentes expositions à la cité des sciences et de l'Industrie (Paris), au musée des monnaies, au musée du Quai Branly, au musée du Louvre.

Elle coach et enseigne notamment le chansigne aux enfants et le théâtre aux élèves de l'INJS (institut des jeunes sourds) de Paris.

En 2023, elle travaille à l'adaptation de textes de la Comédie Française en langue des signes.

Engagée auprès de l'association des Femmes Sourdes citoyennes et solidaires (FSCS), Isabelle a également participé à plusieurs missions humanitaires au Bénin (l'école des enfants Sourds Béninoises). De 2014 à 2016, elle anime des ateliers de sensibilisations à la culture sourde et à la langue des signes française partout en France avec la Compagnie Rayons d'écrits.

Isabelle poursuit aujourd'hui sa carrière entre théâtre, chansigne, adaptation de textes en LSF et coaching.



Géraldine BERGER, Performeuse et comédienne voix/LSF

Artiste du corps et du geste, traductrice en langue des signes française.

Performeuse, danseuse contemporaine du corps sismographe, elle explore la théâtralité du geste, du corps et de la voix en représentation (avec ou sans public / dedans ou dehors / lieux ou hors lieux). A la croisée du geste spontané et du texte théâtral, du geste poétique et sensible, elle devient engagée totalement dans la relation entre l'art et le handicap.

Elle transmet beaucoup à l'université Lyon 2 et Lyon 3, au conservatoire de théâtre et de danse de Lyon, dans des lieux où la poésie n'existe presque pas : les prisons, association de femmes sans abris, IME, foyers, Ephad, et montent des projets artistiques entièrement dédiés aux lieux et aux personnes.

Géraldine travaille depuis 15 ans avec la compagnie On Off qui a été créée en 2008 dans le but d'accompagner le développement, la création, l'organisation et la diffusion de spectacles vivants et visuels sous toutes leurs formes. Son intérêt se porte particulièrement sur la langue des signes et sur la culture sourde dans le domaine artistique. Structure de référence régionale concernant les arts sourds, la compagnie On Off porte un projet artistique au cœur des langues vivantes avec l'objectif de fond de proposer des axes de réflexions forts sur nos sociétés contemporaines.



Michel PAULET Créateur lumière

Direction technique Théâtre de Sartrouville, CDN Direction
Laurent Fréchuret puis Sylvain Maurice.

Théâtre Ouvert, CDN – Paris

Direction Lucien et Micheline Attoun.

Nouveau Théâtre du Huitième - Lyon

Compagnie Travaux 12 – Valence (26)

Direction Philippe Delaigue.

Centre culturel Charlie Chaplin de Vaulx-en-Velin (69)

Éclairagiste

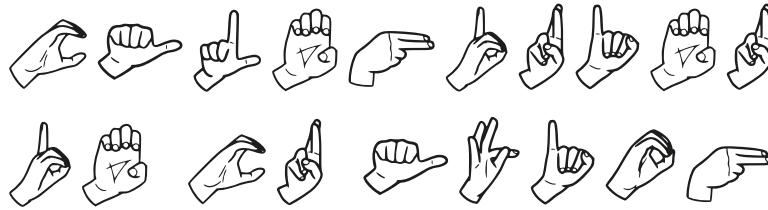
Depuis 1981, a travaillé pour le théâtre avec les metteurs en scène suivants : Sylvie Mongin-Algan, Philippe Delaigue, Guy Naigeon, Michel Dieuaide, Maurice Yendt, Jean Sourbier, André Fornier, Yves Charreton, Anne de Boissy, Christian Taponard, Sarkis Tcheumlekjan, Anne Courel, Gil Pastor, Vincent Bady, Thierry Ménessier, Christophe Perton, Marc Lador, Marie Hélène Leschiera, Abdou El Laïdi, Claire Rengade, Marc Neff, Jean Philippe Salério, Bruno Boeglin, Claire Truche, Edouard Signolet, François Wastiaux, Laurent Fréchuret, Christine Brotons, Corinne Méric, Jean Claude Bolle Redat...

De 2005 à 2009, Directeur artistique du festival « Les Concerts Allumés » produit par la Scène Nationale de Poitiers
Direction Denis Garnier

A enseigné l'éclairage scénique de 1989 à 1992 au GRIM, école de techniciens du spectacle à Villeurbanne (69)

A conçu plusieurs mises en lumière de lieux publics et éclairage d'expositions.

calendrier de création



NOVEMBRE 2024

Résidence « texte et musique »
à L'Atelier de Bellevue - Théâtre de l'Incendie

JUIN 2025

Résidence texte, langue des signes et musique
au théâtre de la Trame à Saint-Jean Bonnefonds

JUILLET 2025

Tournage des images au théâtre de la Trame à Saint-Jean Bonnefonds

SEPTEMBRE 2025

Montage des images & dispositif scénique

OCTOBRE 2025

Répétitions au Centre Culturel de la Ricamarie

21 NOVEMBRE 2025

Première représentation au Centre Culturel de la Ricamarie

SAISON 2026-27

Représentations tout public et scolaire à l'Opéra Théâtre de Saint-Etienne et au Théâtre des Pénitents (Montbrison)

EN TOURNÉE A PARTIR DE 2026

Recherche de dates auprès de différentes structures culturelles en cours en région et ailleurs...



Visionner la bande Annonce du spectacle **TRAVERSÉE** (liens) :

<https://www.youtube.com/watch?v=i4eMqnVOE2w>

contacts



<http://www.ensemble-sylf.fr>

ensemble.sylf@gmail.com

SYMPHONIE LOIRE FOREZ (SYLF)

Association loi 1901

APE 9001Z

SIRET 52538069700017

2 RUE VICTOR GOMY 42100 SAINT-ETIENNE

CONTACT ARTISTIQUE

Jérôme BERTRAND

Directeur artistique

+(33) 6 70 77 83 25

bertrandjer@gmail.com

CONTACT ADMINISTRATIF

Annie TRIOLLIER

Administration/production

+ (33) 6 76 74 32 69

annie.sylf@gmail.com

Marie-Hélène PINEAU

Diffusion

+ (33) 6 70 21 72 23

mh.pineau@mandataireartistes.fr

L'ensemble Sylf est soutenu par

